

2007 | 08

**ממדי העוני  
והפערים החברתיים**

**דוח ביניים**



**המוסד לביטוח לאומי  
מינהל המחקר והתכנון**



המוסד לביטוח לאומי  
מינהל המחקר והתכנון

**ממדי העוני**  
**והפערים החברתיים – 2007/8**  
**דוח ביניים**

טבת תשס"ט, ינואר 2009

---

הוכן ע"י: מירי אנדבלד, דניאל גוטליב ואלכס פרומן

## הקדמה

הדוח הנוכחי מציג בקצרה את ממדי העוני והפערים החברתיים בתקופה הכוללת את המחצית השנייה של 2007 ואת המחצית הראשונה של 2008 (2007/8)<sup>1</sup>. הנתונים מושווים בדרך כלל לנתוני תקופת סקר הכנסות 2007, אם כי הלוחות המוצגים בדוח כוללים נתונים המתייחסים גם לתקופה המקבילה 2006/7. השוואת ממדי העוני וחלוקת ההכנסות בין 2007/8 לבין 2007 מהווה אינדיקציה להתפתחויות בהכנסות במחצית הראשונה של 2008.

לחקירת העוני וחלוקת ההכנסות בתקופות שאליהן מתייחסים דוחות הביניים לא נערך סקר מיוחד עם מסגרת דגימה משלו, אלא נבנה בסיס נתונים המורכב משני חלקים: נתוני המחצית השנייה נלקחים מהסקר השנתי של השנה החולפת ונתוני המחצית הראשונה נלקחים מהסקר השנתי של השנה העוקבת. מסיבה זו ואחרות, דוחות הביניים, להבדיל מהדוחות השנתיים, יהיו בעלי אופי קצר ותמציתי, ותכליתם איתור המגמות העולות מהסקר לגבי השנה הקלנדרית הבאה.

יודגש שדוח זה אינו כולל התייחסות להשפעות הצפויות של המיתון החל מסוף 2008 ושל המלחמה בדרום. סביר להניח שלשני אירועים משמעותיים אלה תהיה השפעה לרעה על המצב הכלכלי-חברתי של המשק.

## תעסוקה ושכר

במחצית הראשונה של 2008 נמשכה הצמיחה במשק. המחירים עלו בכ-2% בממוצע בהשוואה ל-2007 כולה ובכ-3% בהשוואה לשנה המקבילה (2006/7). בהשוואה ל-2007, מעגל התעסוקה המשיך להתרחב בכ-2% נוספים בממוצע, והשכר למשרת שכיר עלה בפחות מאחוז אחד במונחים ריאליים. בענפי שירותי אירוח ואוכל ותחבורה ותקשורת ירד השכר הריאלי באחוז אחד. בענפי התעשייה והשירותים החברתיים והקהילתיים ירד השכר הריאלי בכמחצית האחוז, ובענף המינהל הציבורי נותר השכר כמעט ללא שינוי. ברוב הענפים האחרים נרשמו עליות שכר ריאליות שבין 1% ל-3%. שכר המינימום עלה בשיעור נומינלי הקרוב לאחוז אחד, אולם במונחים ריאליים הוא ירד בשיעור דומה.

נתוני הסקר מורים כי בהשוואה ל-2007 עלה מספר המועסקים בכ-2%. ההכנסה מעבודה שכירה עלתה בשיעור ריאלי של פחות מאחוז בממוצע למשפחה, כאשר עיקר העלייה מקורו במפרנסים השני והשלישי.

---

<sup>1</sup> תקופת הסקר מתפרסת על פני החודשים יולי 2007 עד יוני 2008. בסיס הנתונים מורכב משני חלקים: נתוני המחצית השנייה של 2007 נלקחו מסקר הכנסות 2007 ואילו נתוני המחצית הראשונה של 2008 מסקר הכנסות 2008, שעריכתו לא הושלמה עדיין. המחצית השנייה של 2007 משותפת אפוא לבסיסי הנתונים המתייחסים ל-2007/8 ול-2008.

## קצבאות הביטוח הלאומי והמיסים

בינואר 2008 עודכנו קצבאות הביטוח הלאומי ב-2.8% בהתאם לשינויי המחירים בתקופה הקובעת (נובמבר 2006 עד נובמבר 2007). באותה עת בוטלה ההפחתה בשיעור 4% מגמלאות המוסד שבהן לא בוטלה ההפחתה קודם לכן (קצבאות הבטחת הכנסה, דמי אבטלה, דמי פגיעה ועוד).

באפריל 2008 הועלו קצבאות הזקנה האוניברסליות ב-1.8%, והוחל גם בתשלום תוספת לקצבת הזקנה הבסיסית למי שמלאו לו 80 שנה, בשיעור של כ-6% מהקצבה. התוספת לבני 80 ומעלה מסתכמת אפוא ב-8% השווים, על פי הנתונים המנהליים, לכ-200 ש"ח לחודש בממוצע. שינוי זה בקצבות הזקנה מתבטא באופן חלקי מאוד בנתוני הסקר הנוכחי, מאחר שהוא התרחש באפריל 2008 ותקופת הסקר מתייחסת לשנה שעד יוני 2008 (גם בסקר הבא, לשנת 2008 כולה, שינוי זה עדיין לא יתבטא במלואו).

נתוני הסקר מורים כי בהשוואה ל-2007 ירדו תשלומי קצבאות הביטוח הלאומי בכמחצית האחוז וב-1.4% בממוצע למשפחה במונחים ריאליים. מקור הירידה בעיקר בתשלומים לגמלאות המשולמות למשפחות בגיל העבודה (ילדים, הבטחת הכנסה, אבטלה ונכות). לעומת זאת קצבאות הזקנה והשאירים בממוצע למשפחה נותרו כמעט ללא שינוי.

תשלומי החובה ירדו בממוצע למשפחה בשיעור של 1.4% בין שתי התקופות הנסקרות, כאשר הירידה בתשלומי מס הכנסה, בעקבות המשך הפחתת המיסוי במסגרת הרפורמה במס, היתה חדה אף יותר (2.8%). מנגד, התשלומים לביטוח לאומי ולמס בריאות עלו ריאלית באחוז אחד בקירוב.

### סיכום המגמות בהכנסות מנתוני הסקר:

נתוני הסקר מורים על ירידה בקצב הגידול הריאלי של הכנסות משקי הבית בהשוואה לסקרים האחרונים. ההכנסות לסוגיהן עלו בשיעורים ריאליים שבין מחצית האחוז לאחוז אחד, בתקופה הסקר 2007/8 לעומת תקופת הסקר 2007:

- ההכנסה הכלכלית בממוצע למשפחה עלתה בין 2007 ל-2007/8 ב-0.8% במונחים ריאליים וההכנסה לנפש תקנית עלתה ב-0.9%. במונחים שנתיים, דהיינו בהשוואה לתקופת סקר 2006/7, עלתה ההכנסה הכלכלית למשפחה בכ-5%.
- ההכנסה הפנויה הממוצעת למשפחה וכן לנפש תקנית, עלו בשיעור ריאלי של אחוז אחד (במונחים שנתיים עלתה ההכנסה נטו למשפחה בכ-4%).
- רמת החיים, כפי שהיא משתקפת בחציון ההכנסה הפנויה המתוקנת, שממנו נגזר גם קו העוני, עלתה ריאלית בכמחצית האחוז בהשוואה ל-2007.

## ממצאים עיקריים

הממצאים לתקופה 2007/8 מצביעים על המשך היציבות בתחולת העוני של משפחות. תרשים 1 ולוח 1 מציגים את תחולת העוני של משפחות, נפשות וילדים ב-2007/8 בהשוואה לתקופות קודמות והם מראים שתחולת העוני בהשוואה ל-2007 נותרו כמעט ללא שינוי לגבי משפחות, נפשות וילדים. תחולת העוני של משפחות עומדת על 20% (בהשוואה ל-19.9% ב-2007); תחולת העוני של נפשות על 23.6% (בהשוואה ל-23.8% ב-2007) ותחולת העוני של ילדים על 34.1% (בהשוואה ל-34.2% ב-2007). בדומה למגמות שנצפו בין 2006 ל-2007, ממדי העוני בממד שנתי (דהיינו לעומת התקופה 2006/7) ירדו, בעיקר בקרב נפשות וילדים.

לעומת היציבות האמורה הנצפית בממדי העוני שלפי ההכנסה הפנויה, תחולת העוני לפי ההכנסה הכלכלית מצביעות על המשך מגמת הירידה שמאפיינת את השנים האחרונות. תחולת העוני לפי ההכנסה הכלכלית ירדה מ-33% ב-2006/7 ל-32.3% ב-2007 ול-31.8% ב-2007/8.

בתקופת הסקר 2007/8 היו בישראל 418,000 משפחות עניות שבהן חיו 1,631,000 נפשות מתוכם 777,400 ילדים.

חלקם של תשלומי ההעברה והמיסים הישירים בצמצום העוני ירד מ-38.3% ב-2007 ל-37.2% ב-2007/8. 26.5% מהנפשות ו-14.4% מהילדים חולצו מעוני בעקבות התערבות הממשלה בתחום תשלומי ההעברה והמיסים הישירים.

מדד ג'יני לאי השוויון בהכנסה הכלכלית לנפש תקנית נותר ללא שינוי, והמדד לפי ההכנסה הפנויה עלה ב-0.7% בין 2007 ל-2007/8 (תרשים 2).

קווי העוני למשפחות בגדלים שונים וכשיעור משכר המינימום והשכר הממוצע, כשהם מותאמים לתקופת הסקר 2007/8, מוצגים בלוח 2. קו העוני ב-2007/8 עומד על 1,720 ₪ לנפש תקנית. משפחה בת ארבע נפשות, למשל, זקוקה להכנסה פנויה של כ-5,500 ₪ כדי להיחלץ מעוני.

בלוח 3 מובאים מדדים נוספים של עוני ואי-שוויון לאורך זמן. מדד עומק העוני (יחס פער ההכנסות) הוסיף לעלות, מ-34.3% ב-2007 ל-34.8% ב-2007/8. גם המדד לחומרת העוני, מדד FGT<sup>2</sup>, עלה בכ-2%. בין 2005 ל-2007/8 – שנים שבהן תחולת העוני של משפחות נותרה יציבה

---

<sup>2</sup> מדד ה-FGT פותח על ידי Foster, Greer ו-Thorbecke ב-1989 והפך בשנים האחרונות למקובל ביותר לביטוי חומרת העוני. מדד זה יכול לקבל ערכים שבין 0 (אם הכנסות העניים צמודות לקו העוני) לבין תחולת העוני (אם הכנסת העניים היא אפס). המדד מחושב לפי הנוסחה הבאה:  $1/n * \sum ((z_i - y_i) / z_i)^2$  כאשר  $z_i$  היא הכנסת קו העוני ו- $y_i$  היא ההכנסה של המשפחה.

פחות או יותר, ותחולת העוני של נפשות וילדים אף ירדה במעט, עלו מדדי עומק העוני וחומרת העוני בשיעורים שבין 5% ל-6%, דהיינו: האוכלוסייה שלא נחלצה מעוני נעשתה עניה יותר.

בלוחות 4 עד 7 מוצגים ממדי העוני לפי קבוצות שונות באוכלוסייה ולפי מדדים שונים. להלן הממצאים העיקריים העולים מלוחות אלה:

- תחולת העוני של **משפחות עם ילדים** נותרה **יציבה** (24.7%), ואולם בעוד שתחולת העוני של משפחות עם עד 3 ילדים ירדה במעט, תחולת העוני של המשפחות הגדולות (בנות 4 ילדים ויותר) עלתה, מ-56.5% ל-58.1%. בממד שנתי – מול התקופה 2006/7 – נשמרה הירידה בתחולת העוני של המשפחות הגדולות שנצפתה ב-2007 (מ-60% ב-2006/7 ל-58.1% ב-2007/8). עם זאת ממצאי הסקר הנוכחי עשויים ללמד כי השינוי מתון יותר מזה שנצפה בסקר הקודם.
- תחולת העוני של **קשישים ירדה** מ-22.6% ב-2007 ל-22.2% ב-2007/8. ירידה זו היתה צפויה, שכן ההאטה בגידול בהכנסות מעבודה אל מול הגידול בקצבאות הזקנה הטיבו את מצבם היחסי של הקשישים (ראה גם תחזית ל-2008 להלן).
- תחולת העוני של **ערבים המשיכה את מגמת הירידה מ-2007**: היא ירדה מ-54.8% ב-2006/7 ל-51.4% ב-2007 ול-50.1% ב-2007/8. ההסבר לירידה בממדי העוני של המשפחות הערביות אל מול העלייה בממדי העוני של המשפחות הגדולות (שקיימת חפיפה ביניהן) בסקר הנוכחי, נעוץ בירידת ממדי העוני של משפחות ערביות קטנות, ובעיקר אלו שבראשן קשיש.
- תחולת העוני של **המשפחות העובדות** נותרה פחות או יותר ברמתה מ-2007. חלקן של המשפחות העובדות באוכלוסייה העניה עלה במעט, מ-45.7% ב-2007 ל-46.4% ב-2007/8.
- תחולת העוני של משפחות **שאינן עובדות בגיל העבודה המשיכה לעלות**, מ-68.9% ב-2006/7 ל-69.8% ב-2007 ול-71.4% ב-2007/8.
- במשפחות שבראשן **עצמאי** עלתה תחולת העוני מ-12.4% ל-13.0% ובמשפחות **החד הוריות** היא עלתה מ-29.8% ל-30.3% בין 2007 ל-2007/8.
- מאז היציאה מהמיתון ב-2004 היתה ירידה עקבית בחלקן של המשפחות **שאינן עובדות בגיל העבודה** בכלל המשפחות העניות, מכ-39% ב-2003 ועד לכ-32% כאמור בסקר הנוכחי. התפתחות זו התרחשה במקביל לעליה בחלקן של המשפחות העובדות באוכלוסייה העניה.

- חלקן של המשפחות ה**צעירות** (גיל ראש משק הבית עד 30) באוכלוסייה העניה ירד מ-23.3% ל-22.3% בין שתי התקופות.
- הממצאים לגבי ממדי העוני **במידה לפי ההכנסה הכלכלית** מורים על המשך מגמת ה**ירידה** או היציבות ברוב קבוצות האוכלוסייה, כגון: ערבים, קשישים ועולים. לעומת זאת אצל המשפחות החד הוריות והמשפחות הצעירות (ראש משק הבית עד גיל 30) עלתה תחולת העוני במדידה לפי ההכנסה הכלכלית.
- הממצאים על ממדי עומק העוני וחומרת העוני (מדד FGT) המוצגים בלוח 5 מראים שחלה החמרה בעוני בחלק מקבוצות האוכלוסייה. **עליות בולטות** ביחס פער ההכנסות בהשוואה ל-2007 היו אצל המשפחות החד הוריות (מ-32.8% ל-35.4%); המשפחות שראשן אינו עובד בגיל העבודה (מ-50.9% ל-52.6%) והמשפחות עם שני מפרנסים ויותר (מ-21.3% ל-23.6%). במשפחות אלה עלתה גם חומרת העוני בשיעורים שבין 7% ל-10%.
- מנגד בקבוצות אוכלוסייה אחרות היו ירידות בולטות בממדי עומק העוני וחומרת העוני: קשישים, עולים, ערבים וצעירים. בקרב קשישים ועולים למשל **ירד** מדד FGT לחומרת העוני ב-9% ו-12% בהתאמה, בין 2007 ל-2007/8.
- תחולת העוני וכן עומק העוני וחומרתו ירדו באזור המרכז, אך ירידה זו התרחשה רק באוכלוסייה היהודית. באוכלוסייה הערבית עלו ממדי העוני באזור המרכז והדרום. באזורי חיפה והצפון ירדו ממדי העוני של ערבים, אך עלו אצל יהודים.

## תחזית ל-2008

ממצאי הסקר השנתי הנע הנוכחי, הכולל בתוכם את המחצית הראשונה של 2008, תומכים בתחזית שפורסמה בדוח העוני והפערים החברתיים של 2007. ממדי העוני של כלל האוכלוסייה צפויים להצביע על המשך היציבות ביחס לשנה הקודמת. המשבר הכלכלי שהחל לתת את אותותיו בשלהי 2008 בעליית שיעור האבטלה, אינו צפוי לשנות תמונה זו שכן השפעתו ב-2008 כולה מצומצמת.

ב-2008 כולה התרחבה התעסוקה בעוד כ-3.5% אך השכר הריאלי נותר ללא שינוי או אף ירד במקצת. המחירים עלו בשיעור של כ-4%, אך מקבלי הקצבאות פוצו בתחילת 2008 בשיעור נמוך יותר, של 2.8%, על חשבון ההתייקרויות בשנה קודמת (הפיצוי על ההתייקרויות של 2008 צפוי להינתן בתחילת 2009). ברוב הקצבאות, למעט קצבאות הזקנה והשאיירים, לא חלו שינויים מעבר לכך. קצבת הזקנה האוניברסלית עלתה באפריל 2008 בשיעור של 1.8%, ומאותו מועד משולמת גם תוספת של כ-6% לקצבת הזקנה הבסיסית למי שמלאו לו 80 שנה. הטבה זו באה לידי ביטוי חלקי ביותר בסקר הנוכחי (הכולל את התקופה יולי 2007 עד יוני 2008), והיא תתבטא במידה רבה יותר (אם כי לא במלואה) בסקר של 2008. לפיכך ממדי העוני של הקשישים צפויים לרדת ב-2008, בהמשך לירידה המסוימת (בשיעור של 0.4%) שנרשמה בתחולת העוני של קשישים כבר בסקר הנוכחי בהשוואה ל-2007.

# לוחות ותשימים

לוח 1: תחולת העוני (אחוזים ומספרים מוחלטים), 2006/7, 2007 ו-2007/8

שיעור הירידה בתחולת העוני לאחר תשלומי העברה ומיסים	לאחר תשלומי העברה ומיסים	לפני תשלומי העברה ומיסים	
			<b>2007/8</b>
37.2	20.0	31.8	<b>משפחות</b>
26.5	23.6	32.1	<b>נפשות</b>
14.4	34.1	39.8	<b>ילדים</b>
			<b>2007</b>
38.4	19.9	32.3	<b>משפחות</b>
26.8	23.8	32.5	<b>נפשות</b>
14.3	34.2	39.9	<b>ילדים</b>
			<b>2006/7</b>
38.0	20.5	33.0	<b>משפחות</b>
26.3	24.7	33.5	<b>נפשות</b>
13.1	35.9	41.3	<b>ילדים</b>
			<b>2007/8</b>
	418,000	665,700	<b>משפחות</b>
	1,631,000	2,219,700	<b>נפשות</b>
	777,400	908,600	<b>ילדים</b>
			<b>2007</b>
	412,900	669,100	<b>משפחות</b>
	1,630,400	2,225,600	<b>נפשות</b>
	773,900	901,000	<b>ילדים</b>
			<b>2006/7</b>
	420,000	677,700	<b>משפחות</b>
	1,674,800	2,272,200	<b>נפשות</b>
	804,600	925,800	<b>ילדים</b>

לוח 2: קו העוני לפי גודל משפחה, 2007/8 (בממוצע לתקופת הסקר)

מספר הנפשות במשפחה	ש"ח לחודש	כאחוז משכר המינימום*	כאחוז מהשכר הממוצע
1	2,150	57.9	27.3
2	3,440	92.7	43.6
3	4,558	122.9	57.8
4	5,504	148.3	69.8
5	6,450	173.8	81.8
6	7,310	197.0	92.7
7	8,170	220.2	103.6
8	8,944	241.1	113.4
9	9,632	259.6	122.1

\*שכר המינימום והשכר הממוצע חושבו בהתאם למשקלי תקופת הסקר 2007/8

לוח 3: ממדי העוני לפי מדדים נבחרים, 2004/5 - 2007/8

2007/8	2007	2006/7	2006	2005/6	2005	2004/5	2004	
34.8%	34.3%	34.0%	33.8%	33.8%	33.1%	33.3%	33.3%	יחס פער ההכנסות ("יחס פער העוני")
0.0427	0.0418	0.0427	0.0412	0.0416	0.0406	0.0406	0.0403	מדד FGT (יחס פער ההכנסות הריבועי)
0.3857	0.3831	0.3834	0.3923	0.3874	0.3878	0.3837	0.3799	מדד ג'יני (הכנסה פנויה לנפש תקנית)
0.2088	0.2039	0.2019	0.1946	0.1984	0.1953	0.2011	0.2040	מדד ג'יני של העניים
0.114	0.113	0.117	0.115	0.115	0.114	0.113	0.111	מדד SEN

לוח 4א': תחולת העוני של משפחות לפי קבוצות אוכלוסייה (אחוזים), 2006/7, 2007 ו-2007/8

שיעור הירידה בתחולת העוני לאחר תשלומי העברה ומיסים (אחוזים)			הכנסה לאחר תשלומי העברה ומיסים			הכנסה לפני תשלומי העברה ומיסים			
2007/8	2007	2007/6	2007/8	2007	2007/6	2007/8	2007	2007/6	
37.2	38.3	38.0	20.0	19.9	20.5	31.8	32.3	33.0	<b>סך כל האוכלוסייה</b>
45.5	46.8	47.0	15.2	15.0	15.2	27.9	28.3	28.7	יהודים
11.3	11.8	10.6	50.1	51.4	54.8	56.5	58.3	61.3	ערבים
58.1	59.5	58.4	22.2	22.6	23.5	53.1	55.9	56.4	קשישים
52.0	53.2	53.2	19.0	18.8	19.0	39.5	40.2	40.7	עולים
19.2	18.5	18.1	24.7	24.8	25.9	30.6	30.5	31.6	<b>משפחות עם ילדים-סך הכל</b>
24.2	22.9	23.9	18.0	18.4	18.8	23.7	23.8	24.7	1-3 ילדים
10.0	10.5	7.7	58.1	56.5	60.0	64.5	63.2	65.0	4 ילדים ויותר
10.8	10.9	9.0	67.9	66.7	69.0	76.1	74.9	75.8	5 ילדים ויותר
37.3	36.5	39.3	30.3	29.8	28.9	48.4	46.9	47.6	משפחות חד הוריות
									<b>מצב תעסוקתי של ראש משק הבית</b>
33.2	33.1	32.9	12.3	12.2	12.6	18.4	18.2	18.8	עובד
35.3	34.7	35.2	12.3	12.2	12.5	19.1	18.8	19.2	שכיר
16.9	19.3	16.6	13.0	12.4	14.2	15.6	15.4	17.1	עצמאי
21.1	23.5	24.0	71.4	69.8	68.9	90.6	91.2	90.6	לא עובד בגיל עבודה
32.8	33.4	32.9	23.6	23.5	23.9	35.1	35.2	35.5	מפרנס אחד
35.8	30.9	32.9	2.9	2.8	2.9	4.6	4.1	4.3	שני מפרנסים ויותר
									<b>קבוצות גיל של ראש משק הבית</b>
30.2	28.1	31.3	26.1	25.7	24.5	37.4	35.7	35.6	עד 30
22.4	23.0	20.4	20.5	20.5	22.0	26.5	26.6	27.6	בגילאי 31 - 45
32.9	36.1	37.4	14.2	14.1	14.6	21.1	22.0	23.4	בגילאי 46 עד גיל הפנסיה
59.0	60.5	59.3	23.2	23.5	24.1	56.7	59.3	59.1	בגיל הפנסיה לפי חוק
									<b>קבוצות השכלה של ראש משק הבית</b>
34.1	36.2	37.6	44.1	44.3	43.2	66.9	69.4	69.2	עד 8 שנות לימוד
35.1	35.9	34.0	21.3	20.9	22.3	32.8	32.6	33.8	בין 9 ל-12 שנות לימוד
41.7	42.4	42.8	13.3	13.4	13.4	22.8	23.2	23.5	13 ומעלה שנות לימוד

לוח 4ב': תחולת העוני של נפשות לפי קבוצות אוכלוסייה (אחזים), 2006/7, 2007 ו-2007/8

שיעור הירידה בתחולת העוני לאחר תשלומי העברה ומיסים (אחזים)			הכנסה לאחר תשלומי העברה ומיסים			הכנסה לפני תשלומי העברה ומיסים			
2007/8	2007	2007/6	2007/8	2007	2007/6	2007/8	2007	2007/6	
26.5	26.7	26.3	23.6	23.8	24.7	32.1	32.5	33.5	<b>סך כל האוכלוסייה</b>
36.8	36.8	36.7	16.1	16.2	16.6	25.5	25.7	26.3	יהודים
8.4	9.2	8.4	53.7	54.5	57.7	58.7	60.0	63.0	ערבים
56.9	57.5	56.5	21.6	23.1	23.5	50.3	54.3	54.0	קשישים
47.2	46.7	47.4	17.7	18.0	18.2	33.4	33.8	34.6	עולים
16.7	15.8	15.2	28.8	28.9	30.2	34.5	34.3	35.6	<b>משפחות עם ילדים-סך הכל</b>
22.9	20.9	21.9	18.3	18.8	19.3	23.7	23.7	24.7	1-3 ילדים
10.2	10.4	8.2	59.4	57.9	60.9	66.1	64.6	66.4	4 ילדים ויותר
10.8	10.8	9.3	67.9	66.6	68.6	76.1	74.7	75.7	5 ילדים ויותר
35.2	33.0	36.5	34.0	33.1	31.3	52.5	49.4	49.3	משפחות חד הוריות
									<b>מצב תעסוקתי של ראש משק הבית</b>
25.8	25.2	24.5	16.9	16.9	17.6	22.8	22.6	23.3	עובד
27.4	26.4	26.7	17.1	17.2	17.5	23.5	23.3	23.9	שכיר
13.4	14.8	9.8	16.7	15.7	18.5	19.3	18.4	20.5	עצמאי
13.2	14.9	15.3	81.3	79.7	79.8	93.6	93.6	94.2	לא עובד בגיל עבודה
24.0	24.4	23.3	36.6	36.5	37.0	48.2	48.3	48.3	מפרנס אחד
35.3	29.6	31.6	3.9	3.8	4.2	6.0	5.4	6.1	שני מפרנסים ויותר
									<b>קבוצות גיל של ראש משק הבית</b>
27.4	23.9	27.7	30.9	31.6	29.4	42.5	41.5	40.6	עד 30
16.7	17.3	15.3	27.1	27.0	28.9	32.5	32.6	34.2	בגילאי 31 - 45
23.8	26.0	25.3	15.0	14.8	16.5	19.6	20.0	22.0	בגילאי 46 עד גיל הפנסיה
57.7	58.8	57.8	22.7	23.5	23.6	53.7	57.2	55.9	בגיל הפנסיה לפי חוק
									<b>קבוצות השכלה של ראש משק הבית</b>
21.4	23.2	24.7	52.1	54.1	52.9	66.3	70.4	70.3	עד 8 שנות לימוד
24.4	23.8	22.6	26.1	25.9	27.5	34.6	34.0	35.6	בין 9 ל-12 שנות לימוד
32.4	32.9	32.3	15.4	15.3	15.7	22.7	22.9	23.2	13 ומעלה שנות לימוד

לוח 5: חלקם של סוגי משפחות בכלל האוכלוסייה ובאוכלוסייה הענייה, 2006/7, 2007 ו-2007/8

האוכלוסייה הענייה						כלל האוכלוסייה			
לאחר תשלומי העברה ומיסים			לפני תשלומי העברה ומיסים						
2007/8	2007	2007/6	2007/8	2007	2007/6	2007/8	2007	2007/6	
100.0	100.0	100.0	100.0	100.0	100.0	100.0	100.0	100.0	<b>סך כל האוכלוסייה</b>
65.7	65.4	64.5	75.7	75.8	75.4	86.3	86.6	86.7	יהודים
34.3	34.6	35.5	24.3	24.2	24.6	13.7	13.4	13.3	ערבים
22.6	22.3	22.8	33.8	34.0	33.9	20.2	19.6	19.9	קשישים
17.6	17.9	17.8	23.1	23.6	23.6	18.6	19.0	19.1	עולים
56.9	57.5	58.3	44.2	43.5	44.1	46.0	46.1	46.1	<b>משפחות עם ילדים-סך הכל</b>
34.5	35.3	35.0	28.6	28.2	28.5	38.3	38.3	38.2	1-3 ילדים
22.5	22.2	23.2	15.7	15.3	15.6	7.7	7.8	7.9	4 ילדים ויותר
12.7	12.9	13.3	8.9	9.0	9.1	3.7	3.9	4.0	5 ילדים ויותר
8.3	8.0	7.6	8.3	7.8	7.8	5.4	5.4	5.4	משפחות חד הוריות
<b>מצב תעסוקתי של ראש משק הבית</b>									
46.4	45.7	45.9	43.6	42.1	42.3	75.2	74.7	74.3	עובד
40.0	39.4	38.7	38.8	37.2	37.0	64.6	64.1	63.5	שכיר
6.2	5.9	6.9	4.7	4.5	5.1	9.5	9.5	9.9	עצמאי
31.8	32.6	31.9	25.3	26.3	26.0	8.9	9.3	9.5	לא עובד בגיל עבודה
40.4	39.9	40.2	37.7	37.0	37.1	34.2	33.9	34.5	מפרנס אחד
6.0	5.8	5.7	5.9	5.1	5.2	41.0	40.8	39.8	שני מפרנסים ויותר
<b>קבוצות גיל של ראש משק הבית</b>									
22.3	23.3	20.7	20.0	20.0	18.6	17.0	18.1	17.3	עד 30
35.9	35.3	37.1	29.1	28.2	28.9	34.9	34.3	34.6	בגילאי 31 - 45
22.0	21.8	22.2	20.6	21.0	22.0	31.0	30.9	31.1	בגילאי 46 עד גיל הפנסיה
19.8	19.7	20.1	30.3	30.8	30.5	17.0	16.7	17.1	בגיל הפנסיה לפי חוק
<b>קבוצות השכלה של ראש משק הבית</b>									
25.8	26.5	26.0	24.6	25.6	25.8	11.7	11.9	12.3	עד 8 שנות לימוד
41.0	40.2	41.5	39.7	38.7	39.0	38.4	38.4	38.2	בין 9 ל-12 שנות לימוד
33.2	33.3	32.5	35.8	35.7	35.2	49.9	49.7	49.5	13 ומעלה שנות לימוד

לוח 6: הערכת ממדי העוני בקבוצות אוכלוסייה לפי מדדים נבחרים, 2006/7, 2007 ו-2007/8

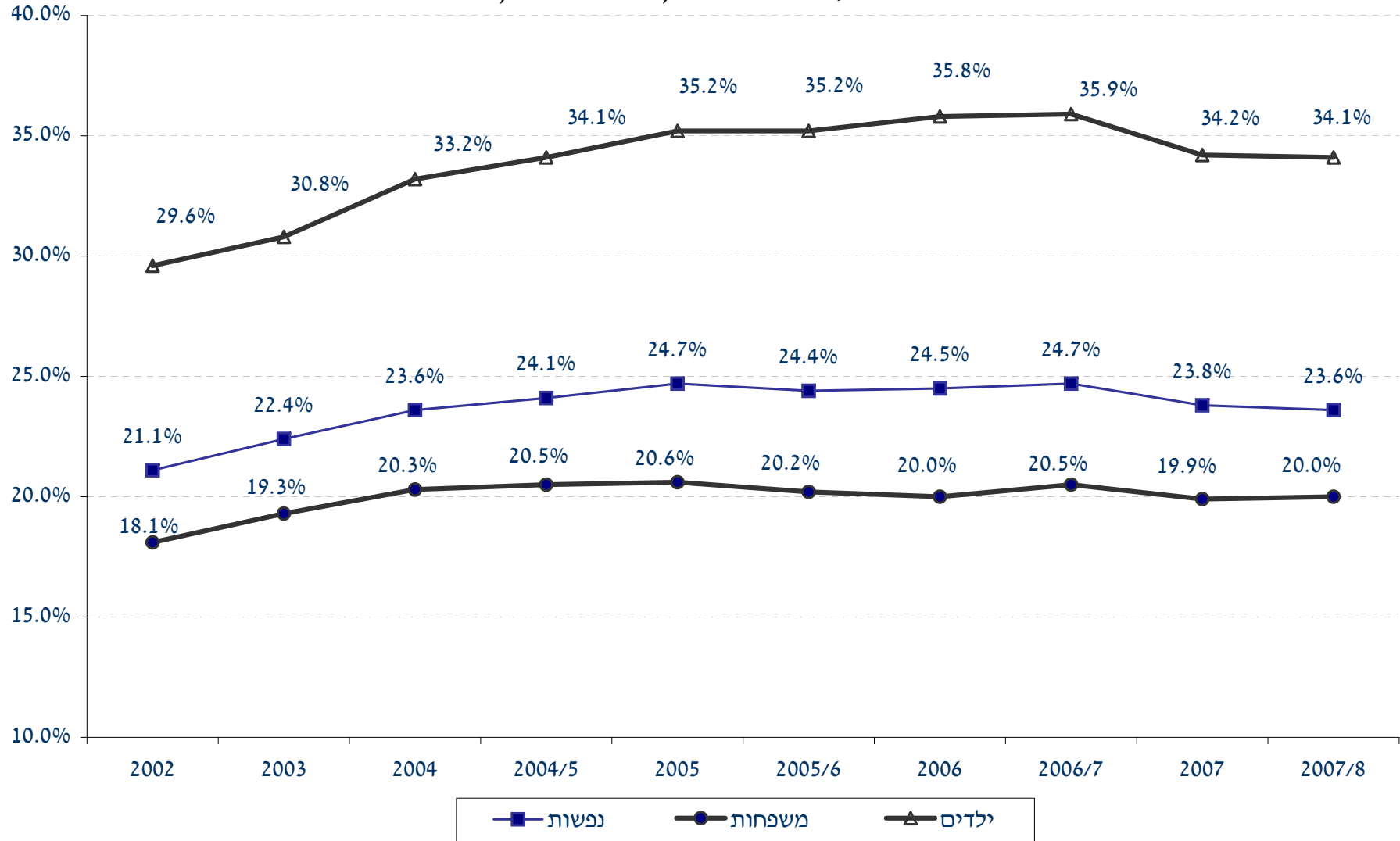
מדד SEN			מדד FGT			יחס פער ההכנסות			
2007/8	2007	2007/6	2007/8	2007	2007/6	2007/8	2007	2007/6	
0.114	0.113	0.117	0.043	0.042	0.043	34.8	34.3	34.0	<b>סך כל האוכלוסייה</b>
0.075	0.073	0.072	0.027	0.026	0.025	32.9	32.0	30.7	יהודים
0.273	0.276	0.297	0.107	0.107	0.117	37.2	37.0	38.0	ערבים
0.075	0.081	0.078	0.022	0.024	0.022	23.3	23.4	21.8	קשישים
0.067	0.072	0.073	0.020	0.023	0.024	26.0	27.6	27.4	עולים
0.142	0.140	0.146	0.053	0.052	0.054	35.9	35.2	35.3	<b>משפחות עם ילדים-סך הכל</b>
0.087	0.087	0.093	0.032	0.032	0.035	33.9	33.2	34.6	1-3 ילדים
0.300	0.288	0.294	0.115	0.109	0.108	37.8	37.1	36.0	4 ילדים ויותר
0.348	0.333	0.328	0.135	0.126	0.119	38.7	37.6	36.1	5 ילדים ויותר
0.161	0.146	0.139	0.058	0.050	0.048	35.4	32.8	33.1	משפחות חד הוריות
									<b>מצב תעסוקתי של ראש משק הבית</b>
0.063	0.063	0.065	0.018	0.018	0.019	27.3	26.9	27.0	עובד
0.063	0.063	0.063	0.018	0.018	0.017	26.9	26.6	26.3	שכיר
0.072	0.066	0.083	0.025	0.022	0.030	30.2	30.4	31.5	עצמאי
0.546	0.521	0.515	0.278	0.258	0.252	52.6	50.9	50.6	לא עובד בגיל עבודה
0.139	0.139	0.141	0.041	0.040	0.042	27.9	27.8	28.1	מפרנס אחד
0.013	0.012	0.012	0.004	0.003	0.003	23.6	21.3	20.1	שני מפרנסים ויותר
									<b>קבוצות גיל של ראש משק הבית</b>
0.151	0.154	0.149	0.057	0.058	0.058	35.1	34.9	36.8	עד 30
0.130	0.129	0.140	0.048	0.048	0.052	35.2	35.1	35.3	בגילאי 31 - 45
0.081	0.076	0.077	0.034	0.030	0.028	39.1	36.9	33.7	בגילאי 46 עד גיל הפנסיה
0.073	0.075	0.075	0.019	0.020	0.021	21.4	21.0	20.2	בגיל הפנסיה לפי חוק
									<b>קבוצות השכלה של ראש משק הבית</b>
0.275	0.286	0.260	0.111	0.116	0.098	38.6	38.6	35.6	עד 8 שנות לימוד
0.122	0.120	0.134	0.044	0.043	0.050	33.8	33.1	35.1	בין 9 ל-12 שנות לימוד
0.073	0.070	0.070	0.027	0.024	0.024	33.7	32.5	31.2	13 ומעלה שנות לימוד

לוח 7: ממדי העוני לפי מחוז ודת, 2006/7, 2007 ו-2007/8

2007/8					2007					2006/7					
FGT	פער ההכנסות	תחולת העוני			FGT	פער ההכנסות	תחולת העוני			FGT	פער ההכנסות	תחולת העוני			
		ילדים	נפשות	משפחות			ילדים	נפשות	משפחות			ילדים	נפשות	משפחות	
<b>סך הכול</b>															
0.109	42.9	56.5	42.6	33.6	0.103	41.4	55.6	42.6	33.3	0.094	40.4	53.8	41.4	33.3	ירושלים
0.051	32.0	42.0	33.8	31.4	0.047	29.8	44.9	35.5	32.4	0.058	32.6	47.5	36.6	32.6	הצפון
0.034	32.5	34.2	21.8	18.6	0.037	34.6	31.4	20.7	18.2	0.039	33.4	33.7	22.5	19.5	חיפה
0.020	32.1	17.6	12.4	11.5	0.022	32.3	18.8	13.3	12.2	0.023	31.9	20.3	14.8	14.0	המרכז
0.023	33.1	20.6	13.1	12.2	0.023	32.8	20.3	13.0	12.1	0.021	30.8	22.9	14.2	12.4	תל אביב
0.044	33.2	36.5	26.4	24.0	0.043	33.7	36.4	26.1	23.2	0.039	32.1	38.3	26.1	22.1	הדרום
<b>יהודים</b>															
0.063	38.7	44.5	30.4	23.3	0.057	36.0	45.9	31.4	23.6	0.056	35.5	45.5	31.9	24.6	ירושלים
0.027	30.7	19.6	17.5	19.9	0.022	28.4	17.7	16.0	18.4	0.016	24.5	16.7	14.4	16.4	הצפון
0.021	30.1	22.8	14.6	14.0	0.020	31.3	20.4	13.1	13.2	0.020	29.9	20.9	13.5	13.7	חיפה
0.013	29.9	11.7	8.8	9.2	0.015	30.1	14.2	10.2	10.1	0.015	28.3	15.2	11.4	11.5	המרכז
0.023	33.0	19.6	12.7	12.0	0.022	32.3	19.8	12.8	12.0	0.021	30.5	22.4	13.9	12.3	תל אביב
0.032	31.8	24.9	20.1	21.4	0.028	30.3	25.7	19.8	20.8	0.027	29.8	26.5	19.4	19.4	הדרום
<b>ערבים</b>															
0.214	46.9	78.0	70.2	67.7	0.212	47.3	74.1	69.3	69.9	0.184	46.2	69.6	63.1	65.1	ירושלים
0.070	32.3	54.8	46.9	44.8	0.067	30.1	60.4	51.1	48.1	0.093	34.3	66.2	55.1	51.8	הצפון
0.073	34.9	53.9	43.4	41.4	0.089	37.8	50.8	44.3	44.0	0.101	36.3	57.1	51.8	49.6	חיפה
0.106	36.3	66.3	56.0	50.1	0.095	37.6	51.8	47.5	44.9	0.119	40.5	58.9	54.9	54.5	המרכז
תל אביב*															
0.128	36.2	80.1	72.8	72.6	0.151	40.5	77.6	71.5	69.8	0.130	36.5	82.4	75.4	70.3	הדרום

\* לא חושב בשל מיעוט תצפיות.

תרשים 1: תחולת העוני של משפחות, נפשות וילדים, 2002 - 2007/8



**תרשים 2: מדד FGT ומדד ג'יני לאי השוויון בהכנסות, 2002 - 2007/8**  
 (100.0 = 2002)

